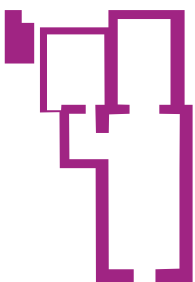




40.

ÉGLISE**SAINTE-
-MARIE DE
SOBRETÂMEGA**Rua da Igreja
Sobretâmega
Marco de Canaveses41° 11' 41.56" N
8° 9' 42.09" O

+351 918 116 488

Dimanche
8h et 11hSainte-Marie
15 aoûtBien d'Intérêt Public
1971

P. 25



P. 25



x

L'Église de Sobretâmega est située au sommet d'une butte, sur la rive droite de la rivière Tâmega, près de l'entrée nord du pont médiéval immergé. Son histoire doit être comprise dans sa relation avec la rivière, le pont et l'Église Saint-Nicolas (Marco de Canaveses) (p. 179), elle aussi romane, construite sur la rive opposée.

La barrière fluviale n'a pas empêché, de chaque côté d'une grande voie qui canalisait le trafic commercial parallèle au fleuve Douro, sur sa rive nord, la formation d'un bourg à développement unilinéaire, mais composé de deux paroisses, Canaveses et Sobretâmega, chacune avec son saint patron et son église paroissiale, à savoir, Saint-Nicolas et Sainte-Marie. Mais en dépit du caractère médiéval associé au culte de Sainte-Marie-Majeur, il est possible que cette Église, sûrement ultérieure à 1320, ait supplanté une église dédiée à Saint-Pierre, qui fut encore été taxée d'une contribution aux Croisades.

L'Église de Sobretâmega est l'un des exemples les plus complets de ce que l'on appelle le "roman de résistance". L'Église est simple et fermée sur elle-même, ses parements étant ponctuellement déchirés par d'étroites ouvertures. Ses portails s'inscrivent dans l'épaisseur des



LE PONT DE CANAVESSES

Le pont de Canaveses semble en avoir remplacé un autre, de structure romaine, qui, à ce même endroit de la rivière Tâmega, assurait la connexion de Tongobriga (Marco de Canaveses) (p. 275) au littoral. Cependant, son importance est surtout été récupérée au Moyen Âge. Le pont était une alternative au voyage en bateau le long du fleuve Douro jusqu'à la ville de Porto. La route qui reliait l'arrière-pays du Douro à la côte de l'Atlantique traversait la rivière Tâmega à Canaveses et s'embranchait à Penafiel sur l'ancienne route Amarante-Porto. De part et d'autre du pont sont nées deux paroisses, elles assuraient le confort spirituel des habitants du bourg, situé sur la route entre les rives.



Le pont de Canaveses (disparu)

Sa construction ayant été attribuée à la princesse Mafalda (1195-1256) (p. 158), la petite-fille du roi Afonso Henriques (r. 1143-1185), le premier roi du Portugal, les travaux du pont de Canaveses se sont étendus du XIIe siècle au XIVe siècle. D'une ampleur exceptionnelle, même pour un pont médiéval (avec cinq arcs), il est démolé et remplacé par un autre en 1940. En 1988, celui-ci est submergé à la suite de la construction du barrage de Torrão (Penafiel/Marco de Canaveses).





murs et n'ont ni colonnes, ni chapiteaux pour accueillir les compositions décoratives romanes. Sur le portail principal, le tympan repose sur des corbeaux ornés de perles en saillie, le seul élément décoratif qui se démarque. Ce portail serait abrité par un porche, comme en témoignent les deux corbeaux à mi-hauteur de la façade principale. Formé par un massif en

Pierre, le clocher s'élève dégagé, au nord du chevet.

La sobriété de l'extérieur s'étend à l'intérieur de l'espace sacré. Les parements, blanchis à la chaux, sont interrompus par les moulures des baies, en granit. L'intérieur de l'Église de Sobretâmega ne nous raconte pas grand-chose sur la période romane, nous renvoyant plutôt à l'Époque Moderne. La disposition de l'arc triomphal, très élevé, le prouve par ses pilastres et son intrados capitonné. Le retable principal, en bois sculpté et doré de style national [1690-1725], anime cet espace. Son trône eucharistique attire le regard et la spiritualité des fidèles.

Il faut aussi mentionner l'image en calcaire de Sainte-Marie, surnommée de Sobretâmega, qui représente le culte marial institué dans ce temple depuis le XIV^e siècle.

